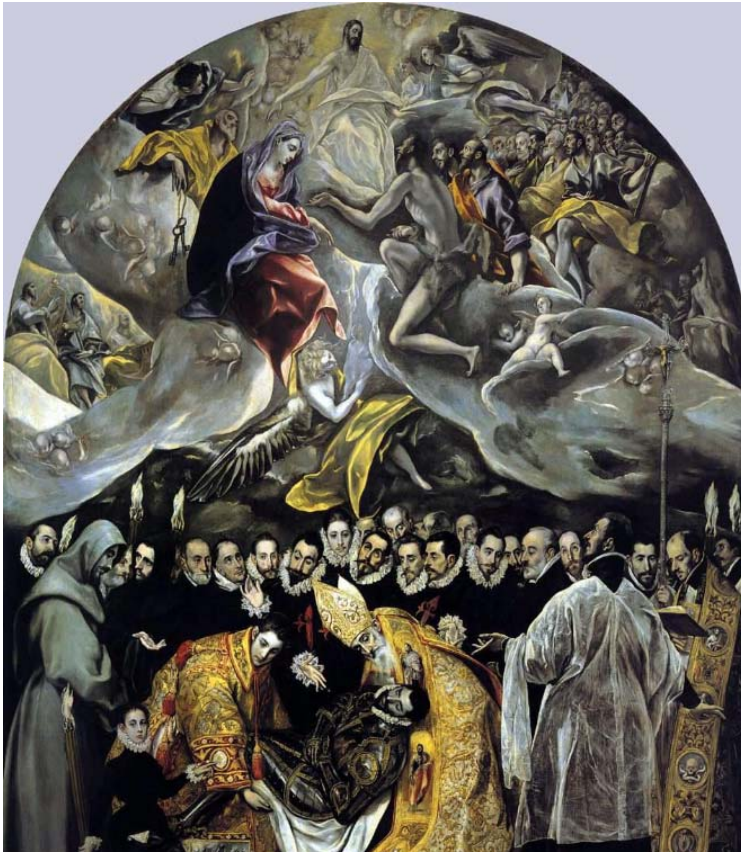


Για να μπορέσουν να κατανοήσουν την τέχνη του Δομίνικου Θεοτοκόπουλου, θα πρέπει να εμβαθύνουμε στις φιλοσοφικές και θρησκευτικές του αντιλήψεις, οι οποίες αντανακλώνται στα έργα του με τη βαθιά εσωτερικότητα και το έντονο το συμβολικό στοιχείο.

Είναι γνωστές οι εξαϋλωμένες πέρα από το συνηθισμένο, μορφές του. Η πνευματικότητα του που περιέχουν στην έκφραση. Σ' όλο το θρησκευτικό έργο του Δομίνικου

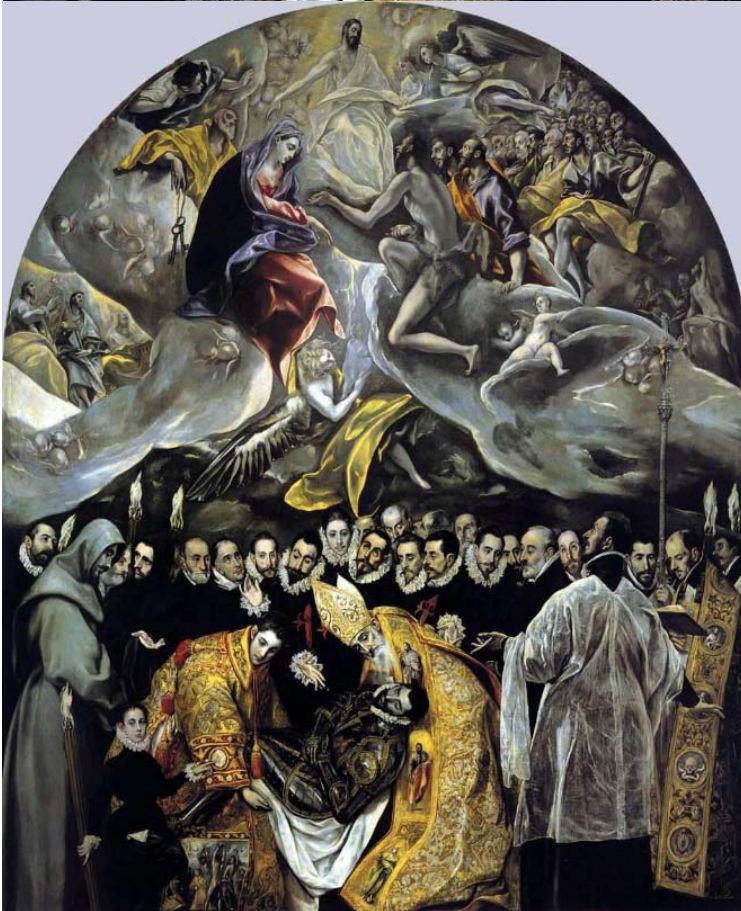
Θεοτοκόπουλου μπορούμε να διακρίνουμε τον διαχωρισμό του υλικού απ' τον ουράνιο κόσμο, αλλά και την προσπάθεια του να ενώσει σταδιακά, μέσα απ' το χρώμα και το φως, το γήινο με το υπερβατικό.

Η ατμόσφαιρα του θαύματος δημιουργείται μ' ένα εκπληκτικό χειρισμό φωτός και χρώματος. Οι εκφράσεις στα πρόσωπα των παρευ-

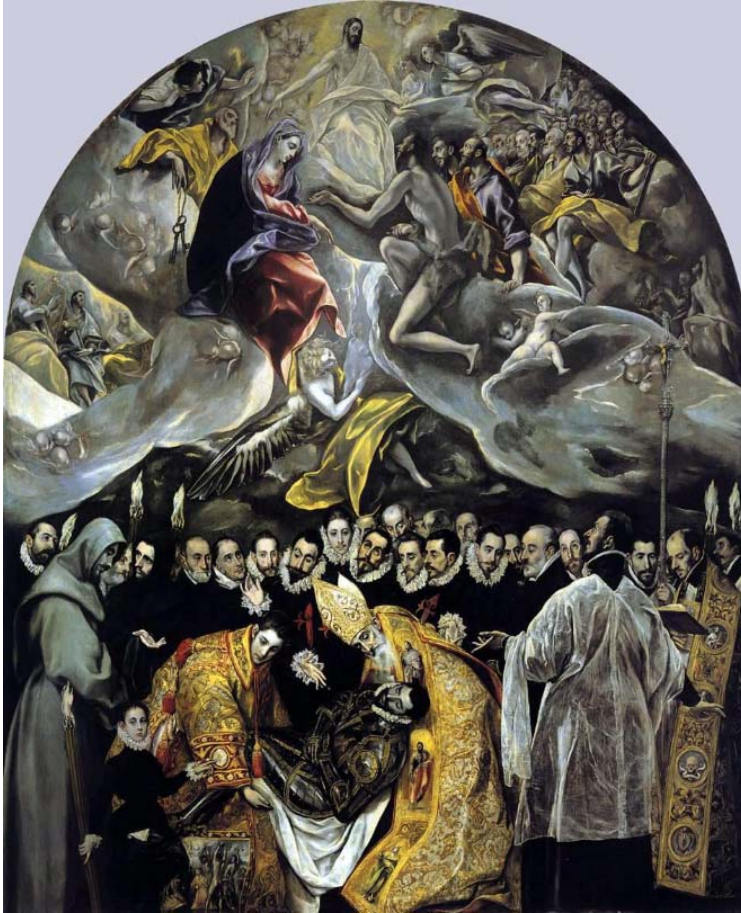


ρισκόμενων είναι εκφραστικές και τα σώματα τους φαίνονται να αιωρούνται ανάμεσα στον γήινο και τον ουράνιο κόσμο, όχι μόνο σαν απλοί μάρτυρες, αλλά και κοινωνοί.

Ο άγγελος, ο οποίος ενώνει τη γη με τον ουρανό, βρίσκεται στον κεντρικό άξονα της σύνθεσης και ανεβαίνει στριφογυρίζοντας προς τον ουρανό, για να μεταφέρει την ψυχή του κόμη, η οποία έχει τη μορφή παιδιού.



Το ουράνιο πλήθος το οποίο υπάρχει δίπλα στο Χριστό, έχει μορφές έντονα επιμήκεις και το φως που υπάρχει γύρω τους γίνεται υπερβολικά λαμπερό.



Αυτή η ιεράρχηση του χρώματος και του φωτός, αλλά και των μορφών, από το γήινο προς το ουράνιο το οποίο υπάρχει και σε άλλους πίνακές του, η ύπαρξη του μεσολαβητή αγγέλου, η ψυχή που απόδεσμεύεται και επιστρέφει εκεί από όπου προήλθε, μας παραπέμπουν στην Πλατωνική και Νεοπλατωνική δομή σκέψης.

Δηλαδή την ύπαρξη των δύο κόσμων, του αισθητού και

του ιδεατού και την επιστροφή της ψυχής μετά το θάνατο στον κόσμο των ιδεών. Η στενόμακρη φόρμα που συναντάται σε πολλούς πίνακές του με θρησκευτικό περιεχόμενο είναι χαρακτηριστική. Με αυτόν τον τρόπο υπερβαίνει τη φυσική πραγματικότητα και δημιουργεί μια ψευδαίσθηση μορφών που αιωρούνται.